



KLIMIEK

POLSKIE TOWARZYSTWO TATRZAŃSKIE
BIULETYN INFORMACYJNY ZARZĄDU
ODDZIAŁU SOSNOWIEC



ROK IV

Styczeń 1999

Nr 1 (10)

IV Zjazd Delegatów Polskiego

Towarzystwa Tatrzańskiego odbył się w Zakopanem. Trwał 3 dni 20-22.XI.98, a jego organizatorem był Józef "Baca" Michlik. On też przywitał 121 delegatów z całej Polski i liczne przybyłych gości, otwierając w ten sposób obrady. Nad ich prawidłowością czuwało Prezydium Zjazdu pod przewodnictwem prof. Ryszarda Schramma. Po udzieleniu absolutorium ustępującemu Zarządowi i podsumowaniu jego 3-letniej działalności wybrano nowe władze Towarzystwa.

Prezesem ZG PTT został po raz drugi Krzysztof Kabat z Nowego Targu, który pokonał jedyne swojego rywala Antoniego Dawidowicza czterema głosami.

Natomiast w 19 osobowym składzie Zarządu Głównego znalazło się sześciu nowych członków.

Dokończenie relacji wewnątrz numeru

XIV Zimowe Wejście na Babią Górę

ZAPRASZAMY

Szczegóły wewnątrz numeru

TRZY KOLORY SUDETÓW

Sudety leżą na pograniczu Polski i Czech oraz częściowo Niemiec. Ze względu na wysokość są zaliczane do gór średnich. Tradycyjnie Sudety dzieli się na Zachodnie, Środkowe i Zachodnie. Sudety Wschodnie obejmują po stronie polskiej Masyw Śnieżnika, Góry Złote i Góry Bialskie. Unikatem w skali kraju są wspaniałe plenerowo Góry Stołowe - jedyne w naszym kraju zbudowane z niemal poziomo położonych warstw piaskowca. W 1993 r. dla ich ochrony utworzono Park Narodowy Gór Stołowych. W Masywie Śnieżnika natomiast obejrzeć warto Jaskinię Niedźwiedzia, bardzo bogatą w szaty naciekowe nie mające pod tym względem równych sobie w Polsce. Zapraszając na wycieczkę po Ziemi Kłodzkiej przygotowaliśmy cztery warianty tras, z których każda jest propozycją spędzania dwu i trzydniowego wypoczynku sobotnio-niedzielnego na tym terenie. W zależności od czasu i kondycji jakimi dysponujecie można zrealizować zwiedzanie wszystkich atrakcji bądź tylko trasę objechać i nasycić oczy widokami. Są rzeczywiście wspaniałe. Drogi wijące się na sporych odcinkach serpentynami odsłaniają miejscami zaskakujące panoramy, pozwalają też poznać znaczną część Ziemi Kłodzkiej.

Dokończenie wewnątrz numeru

W części uroczystej Zjazdu, nadano godność Prezesa Honorowego nieobecnemu Maciejowi Mischke (pierwszemu prezesowi ódrodzonego PTT).

Prof. Schramm wręczył też dyplomy nowym członkom honorowym: Józefowi Nyce i pośmiertnie Romanowi Reinfussowi oraz Jurkowi Preislerowi. Odznaczono też "Złotą odznaką z kosówką" osoby szczególnie zasłużone dla ódrodzonego PTT. Ryszard Cybulski z Wydziału Turystyki i Kultury Fizycznej UW w Nowym Sączu wręczył państwowe odznaczenia "Za zasługi dla turystyki". W trakcie obrad Zjazdu dyskutowano o kształcie obecnego i przyszłego PTT, jego zadaniach i celach. Antoni Dawidowicz przedstawił 72 propozycje zmian w Statucie PTT, które rozpatrzone jako całość. Przyjęto przedstawiony przez skarbnika preliminarz

finansowy Towarzystwa. Ustalono skład Komisji Rewizyjnej i Sądu Koleżeńskiego.

Delegaci nie cały swój czas poświęcili na sprawy organizacyjne. W zakopiańskim BWA sam Prezes Krzysztof Kabat, wystawił swoje obrazy, oddające metafizyczny urok gór. Koledzy z Poznania zorganizowali wieczorek fotograficzno-muzyczno-poetycki. Wieczorem nie zabrakło wyjść w góry, grupki uczestników Zjazdu podziwiała zimowo-nocny pejzaż Tatr.

Na zakończenie Zjazdu w niedzielę na Pęksowym Brzyzku Józef "Baca" Michlik w imieniu PTT zapalił znicze za tych, którzy odeszli. Ks. Józef Drabik nasz kapelan, odprawił Mszę Świętą w kościele pw. św. Rodziny, która zakończyła IV Zjazd Delegatów PTT.

A za trzy lata... V Zjazd.

MAGIC

NOWY ZARZĄD GŁÓWNY

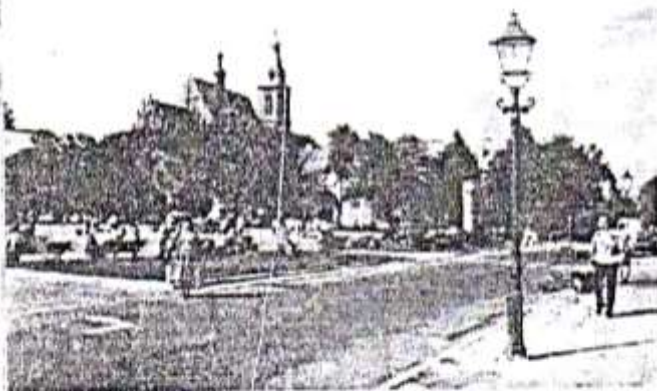
Prezes PTT	Krzysztof Kabat - Nowy Targ
Prezes honorowy	Maciej Mischke - Kraków
Wiceprezesa	Maciej Zaremba - Nowy Sącz Antoni Leon Dawidowicz - Kraków Jan Weigel - Bielsko-Biała
Sekretarz	Barbara Morawska-Nowak - Kraków
Skarbnik	Ludwik Rogowski - Kraków
Prezydium	Michał Ludwik Myśliwiec - Kraków <i>Zbigniew Jaskiernia - Sosnowiec</i>
Członkowie	Małgorzata Kieres, Wojciech Lipka - Nowy Sącz Marta Prusakowska, Mirosława Rzepecka - Ostrzeszów Janusz Smolka, Tomasz Mazur - Radom Leszek Lesiczka, Jarogniew Mikołajczak - Poznań Antonina Sebesta - Kraków, Stanisław Trębacz - Chrzanów

Rocznice w 1999 roku

- 190 rocznica urodzin i 105 rocznica śmierci Jana Krzeptowskiego Sabały (muzykanta i gawędziarza).
- 175 rocznica urodzin Macieja Sieczki (jeden z najwybitniejszych przewodników tatrzańskich).
- 165 rocznica urodzin Władysława Florkiewicza (doktora medycyny, organizator Muzeum Tatrzańskiego).
- 160 rocznica urodzin Wojciecha Roj-Gąsienicy (przewodnika tatrzańskiego i budarza).
- **150 rocznica urodzin Klemensa Bachledy (słynnego przewodnika tatrzańskiego).**
- 145 rocznica urodzin Franciszka Pawlicy (działacza góralskiego i przedsiębiorcy).
- 140 rocznica urodzin i 60 rocznica śmierci Andrzeja Chramca - lekarza, twórcy zakładu wodoleczniczego.
- 130 rocznica urodzin Stanisława Karpowicza (najsłynniejszego restauratora zakopiańskiego).
- 115 rocznica urodzin Kornela Makuszyńskiego (pisarza, humorysty, wielkiego miłośnika Tatr i Zakopanego).
- 115 rocznica urodzin, 55 rocznica śmierci - Stanisława Zdyba (taternika i narciarza).
- 110 rocznica śmierci Tytusa Chałubińskiego (lekarza, taternika, wielkiego miłośnika gór).
- 110 rocznica urodzin gen. Mariana Januszajtisa "Żegoty".
- 110 rocznica urodzin Józefa Wawrytki Gąsienicy - przewodnika tatrzańskiego i ratownika górskiego.
- 105 rocznica urodzin i 60 rocznica śmierci Mariana Sokołowskiego (botanika i taternika).
- 105 rocznica urodzin gen. Mieczysława Boruty Spiechowicza.
- 100 rocznica śmierci Franciszka Neużila (dyrektora szkoły Przemysłu Drzewnego w Zakopanem).
- 100 lecie urodzin Wincentego Birkenmajera - taternika.
- 95 rocznica Jana Sokołowskiego - malarza, profesora ASP, taternika.
- 95 rocznica urodzin Józefa Krzeptowskiego - przewodnika tatrzańskiego ratownika górskiego.
- 95 rocznica urodzin Władysława Gąsienicy - przewodnika.
- 95 rocznica urodzin Stanisława Sieczki Gąsienicy (skoczek narciarski, olimpijczyk).
- 95 rocznica urodzin Jadwigi Honowskiej - taterniczki.
- 80 rocznica urodzin Antoniego Rząsy - rzeźbiarza i nauczyciela.
- 80 rocznica urodzin Zbigniewa Abgarowicza.
- 80 rocznica śmierci Władysława Pawlicy - mineraloga, narciarza, taternika, fotografa.
- 70 rocznica śmierci siostr Lidy i Marzeny Skotnicównien.
- 70 rocznica śmierci Mieczysława Świerza - taternika, działacza turystycznego i narciarskiego.
- 65 rocznica śmierci Andrzeja Stopki "Nazimka" - pisarza, badacza folkloru podhalańskiego.
- 60 rocznica śmierci Jana Gwalberta Pawlikowskiego - taternika, działacza ochrony przyrody.
- 55 rocznica śmierci Zdzisława Rittersschilda - harcerza, taternika, ratownika górskiego.

Cały szlak przebiega na trasie Przyimiarki - Bukowno - Olkusz - Rabsztyn - Jaroszewiec - Golczowice i ma ok. 30 km długości i oznaczony jest kolorem żółtym (niektóre przewodniki wprowadzają w błąd turystę, gdyż szlak w nich oznaczony jest kolorem zielonym).

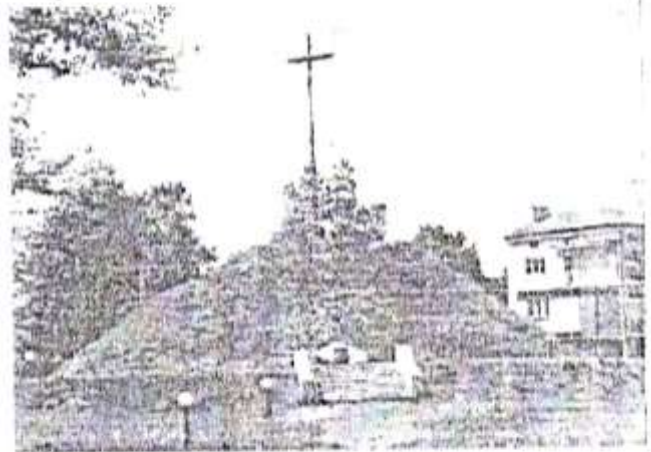
Trasę rozpoczynamy na stacji PKP Przyimiarki. Tu przebiega "Szlak Metalurgów" koloru czarnego. Wychodząc ze stacji kierujemy się w kierunku Bukowna nieco w lewo od torów kolejowych. Przechodzimy przez las i tereny podmokłe. Po drodze spotykamy sztuczny zalew rekreacyjny. Następnie podchodzimy na wzgórze do Wapiennika i na dół drogą zmiierzamy do Bukowna do stacji PKP. Następnie przechodzimy przejściem pod torami kolejowymi i kluczmy po mieście (onegdaj Zdroju) i zmiierzamy do Starczynowa. Po drodze mijamy hotel i ośrodek wypoczynku świątecznego oraz sportowego. Na końcu Starczynowa wchodzimy w las i dalej śladem dawnej Pustyni Starczynowskiej.



Rynek w Olkuszu

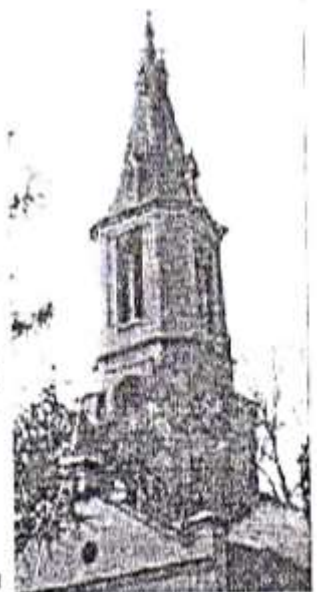
Po prawej stronie na horyzoncie widać zalesione wzgórze wznoszące się nad Podlesiem. Przemierzając Pustynię Starczynowską przechodzimy po pogorzeliisku - już dziś w większości odnowionym różnymi gatunkami drzew. W pewnym momencie widzimy po lewej

stronie ostrzeżenie przed szkodami górnictwymi - co prawda nie spostrzegamy szkód, ale w miejscach tych mogą tworzyć się i tworzą leje depresyjne (leje podobne do lejków na płynie). Wychodząc z boru sosnowego przy Mazańcu skręcamy w lewo i od skraju miasta wchodzimy do rynku w Olkuszu.



Kopiec Kościuszki

W Olkuszu zwiedzamy rynek z pięknymi zabytkowymi kamieniczkami - tu należy zwrócić uwagę między innymi na portale w różnych stylach: romańskim, gotyckim, renesansowym; w jednym narożniku muzeum PTTK, w drugim Kościół gotycki z cennymi zabytkami, fragmenty murów obronnych. Ponadto inne muzea; cmentarz z mogiłą włoskiego pułkownika Francisco Bullo (w polskim wojsku generała) - zginął w bitwie pod Krzykawką, kopiec Tadeusza Kościuszki przy trasie Sosnowiec - Olkusz - Kraków.



Kościół gotycki w Olkuszu

Wychodząc z centrum miasta na olkuskie przedmieście Skalskie i dalej do Rabsztyna przez widokowe wzgórze i las.

Na wzgórzu Rabsztyn znajdują się ruiny XIV wiecznego zamku, pierwotnie własność Toporeczyków a następnie Melsztyńskich. Później starostwo niegrodowe.

Z zamku zachowała się tylko część murów zamku dolnego z bramą wjazdową i na skale resztki zamku górnego. Rabsztyn jest w minimalnym stopniu zagospodarowany turystycznie. Następnie idziemy dość stromo w górę, pokonując wcześniej szosę, bory sosnowe i wreszcie skalne progi. Po drodze napotykamy jaskinie, ostańce (czyli skałki), a dalej na południowych stokach pojawia się kserotermiczna (ciepłolubna) buczyna z marzanką wonną i czosnkiem niedźwiedzim.

Następny punkt trasy to Januszkowa Góra - 445m n.p.m. W pobliżu rośnie gęsty bór świerkowy z bogatym poszyciem bzu czarnego, leszczyny i niskiego lasu przy Pustyni Starczynowskiej.

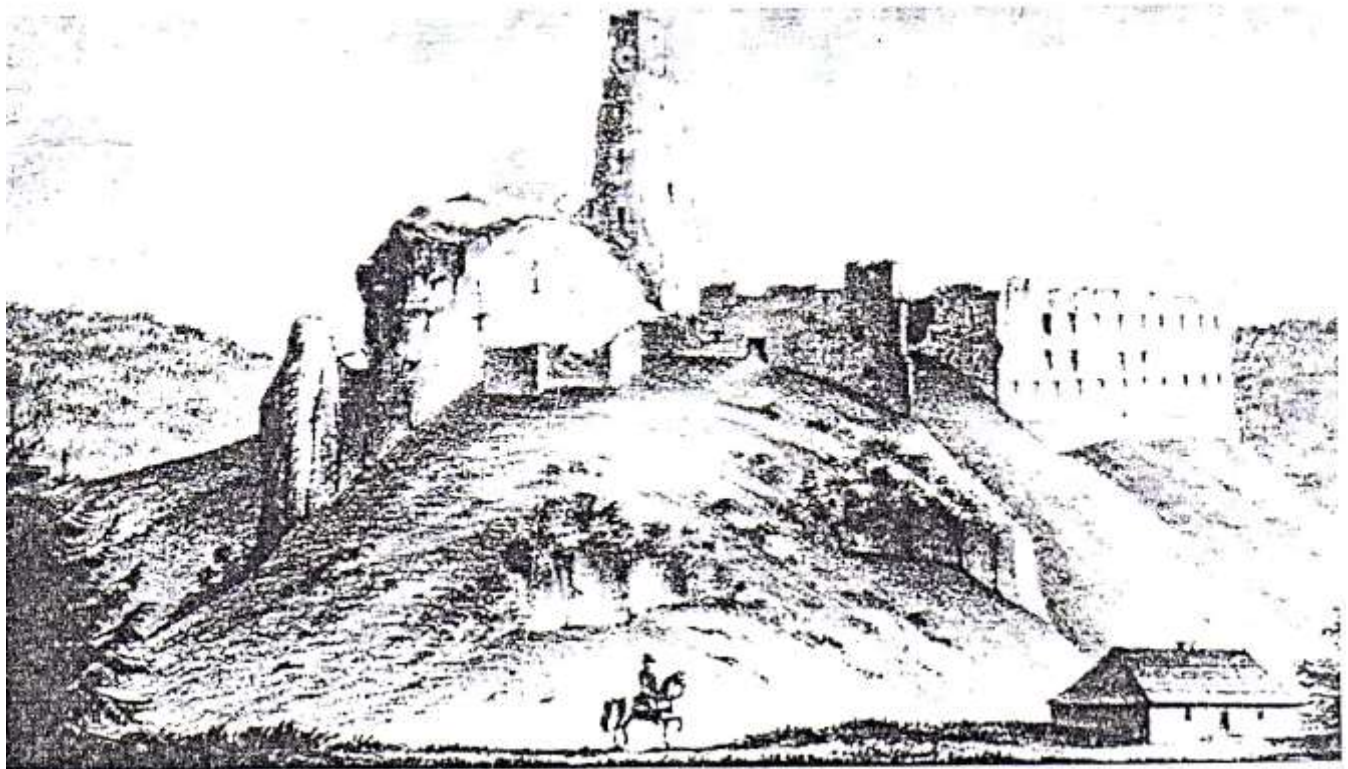
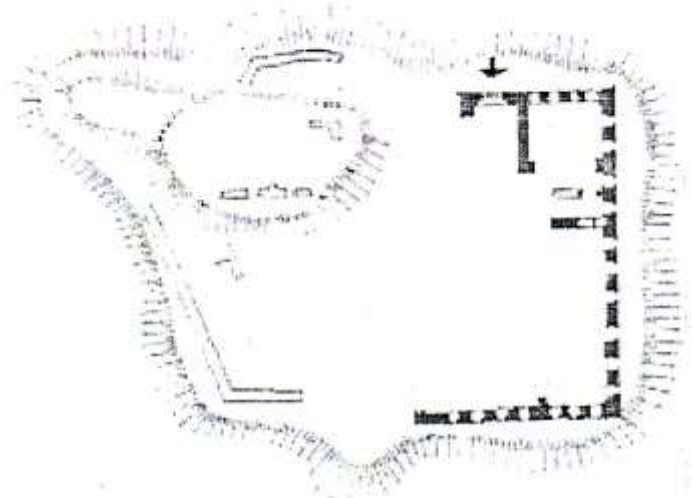
Z uwagi na długość szlaku - ok. 30 km, powinniśmy go podzielić do przemaszerowania na dwa odcinki:

I-szy Przymiarki - Olkusz

II-gi Olkusz Golczowice.

Ponadto ze względu na nie zawsze dogodny dojazd, kierunek wyjścia na trasę należy dokładnie przeanalizować.

Niemniej jednak szlak jest ciekawy, atrakcyjny pod względem historycznym, kulturotwórczym i przyrodniczym.



Zamek w Czorsztynie - plan I szkic

"Trasa Żółta" proponuje zwiedzić Góry Stołowe z licznie uczęszczanymi przez turystów Błędnymi Skałami i Szczelińcem Wielkim, odpocząć nad zalewem radkowskim i w znanych zdrojach - Kudowie i Dusznikach.

"Trasa lila" przebiega przez Polanicę Zdrój, Duszniki, wzdłuż malowniczych Gór Bystrzyckich i Orlich do Międzylesia, a poprzez Długopole Zdrój do Bystrzycy Kłodzkiej. Najczęściej biegnie mało uczęszczaną widokową drogą miejscami wzdłuż granicy czeskiej. "Trasa pomarańczowa" kieruje w Masyw Śnieżnika, Góry Bielskie i Złote. Mijamy tu Międzygórze, Stronie Śl. wraz z atrakcjami w okolicy, najstarsze uzdrowisko Ziemi Kłodzkiej, Łądek Zdrój oraz słynny niegdyś ośrodek górnictwa złota - Złoty Stok. "Trasa zielona" ostatnio nieco krótsza, pozwala poznać fragmenty Gór Bardzkich i Sowich, zwiedzić Bardo, Srebrną Górę, Nową Rudę. W dzisiejszym numerze "Klimka" chcieliśmy namówić na wyprawę "Trasą żółtą", a w miejscowości na tzw. "Szose stu zakrętów" jedną z bardziej malowniczych górskich dróg w Sudetach przecinającą całe Góry Stołowe, prowadząc z Kudowy Zdroju przez Lisią Przełęcz i Karłów do Radkowa. Ma około 23 km długości i pokonuje ok. 400 m. różnicy wzniesień osiągając najwyższy punkt 780 m. w Karłowie. Ma liczne zakręty i serpentyny stąd pochodzi jej nazwa. Zbudowana została w latach 1867-1870. Przecinają ją prawie wszystkie szlaki turystyczne prowadzące przez Góry Stołowe.

Atrakcji na tej trasie jest wiele. Z braku miejsca i czasu chcieliśmy przedstawić państwu niektóre z nich, a przede wszystkim obraz Parku Narodowego Gór Stołowych. Został on powołany na podstawie Rozporządzenia Rady Ministrów w 16.11.1993r. Jest on ósmym górskim, a dziewiętnastym kolejnym parkiem narodowym w Polsce. Jego powierzchnia wynosi 6280,3 ha razem ze strefą ochronną 16855,3 ha. Pod względem geograficznym Park położony jest w obrębie południowo-wschodniego fragmentu Gór Stołowych oraz północnych fragmentów Gór Lewińskich. Jest to obszar od północnego zachodu i północy wyznaczony granicą państwa, od północnego wschodu Kotliną Kłodzką, natomiast od południa Obniżeniem Dusznickim i Kudowy.

Góry Stołowe ciągną się także poza granicami Polski w kierunku północno-zachodnim na terytorium Czech i kończą się na terytorium Polski w kotlinie Kamiennej Góry, gdzie noszą nazwę "Zawory". Góry Stołowe w granicach naszego kraju mają długość 18 km, a szerokość ich sięga 5 km.

Administracyjnie obszar Gór Stołowych znajduje się na terenie byłego województwa wałbrzyskiego, a fragment Parku i jego otuliny należą do gminy Lewin, Radków, Kudowa Zdrój i Szczytna.

Góry Stołowe stanowią jedyny w Polsce przykład gór płytowych. Zbudowane zostały z górnokredowych piaskowców ciosowych, poprzecinanych ławicami margli z wkładkami wapieni i piaskowców wapnistych. Utwory te powstały z osadów istniejącego tu w okresie kredowym (od 140-67 mln lat temu) płytkiego morza.

Piaskowce ciosowe i margle zalegają prawie poziomo, tworząc rodzaj dwustopniowego stolika. Na płycie wolnego piaskowca ciosowego wzniesionego do 300 m. ponad otaczające obniżenie i opadającego skalistymi progami zalegają łupki i margle. Na nich na wysokości 700-750 m. n.p.m. wytworzył się płaski poziom erozyjny, 150 m. ponad nimi wznoszą się bastiony wyższego stopnia zbudowane z górnego piaskowca ciosowego, tworząc kulminację jego (895 m. n.p.m.) i Wielkiego Szczelińca (919 m. n.p.m.). Po okresie kredowym w trzeciorzędzie rozpoczęło się kształtowanie dzisiejszej rzeźby Gór Stołowych. W wyniku kolejnych ruchów i okresu spokoju tektonicznego powstały tu poziomy zrównań wydzwignięte na wysokość:

- I : 850-919 m. n.p.m.
- II : 500-800 m. n.p.m.
- III : 400-500 m. n.p.m.

cd. w następnym numerze

XIV Zimowe Wejście na Babią Górę : 26 –28.02.99.

Zarząd Oddziału PTT w Sosnowcu zaprasza na **XIV Zimowe Wejście na Babią Górę**, które odbędzie się w dniach **26 – 28.02.99**. Zakwaterowanie przewidziano w **DW "Beskid"**.

Obiekt znajduje się pod patronatem O / PTT Sosnowiec. Zakwaterowanie od godz. 14.00 w dniu 26.02.99.

Program imprezy

26.02.99 godz. 12.00 – otwarcie imprezy w Karczmie "Rzym" w Suchej Beskidzkiej. Przejazd do Zawoi i zakwaterowanie w DW "Beskid" (w przypadku większej ilości uczestników zarezerwowano dodatkowe obiekty). W tym dniu wg. życzeń uczestników przewidziano odwiedzinę w Dyrekcji BPN oraz odwiedzenie skansenu im. Żaka.

27.02.99 – Wejście na Babią Górę. Przy dobrej pogodzie przewidziano wędrowkę na trasie : Zawoja – schronisko na Markowych Szczawinach – Przełęcz Brona – Diablak – Sokolica – Przełęcz Krowiarki – Zawoja. Przy trudniejszych warunkach po wejściu na Diablak przez Brona przewiduje się zejście tą samą drogą.

W godzinach wieczornych udział w wieczorze piosenki turystycznej połączonej z degustacją szaszłyków i żywieckiego piwa. Dla młodzieży przewidziano konkurs turystyczny z nagrodami.

28.02.99 – Wyjazd z Zawoi do Suchej Beskidzkiej (Karczma "Rzym"). Tutaj przewidziano degustację specjałów kuchni suskiej (m.in. żurek stryszawski, mikstura szatańska oraz diabliki - -odpłatność we własnym zakresie). Ok. godziny 14.00 przewidziano zakończenie imprezy.

Odpłatność za świadczenia w DW "Beskid".

Nocleg – 16.00 zł. (dla osób korzystających z wyżywienia)

17.00 zł. (dla osób nie korzystających).

Śniadanie 6.00 zł.

Kolacja 6.00 zł.

Udział w wieczorze połączony z degustacją piwa i szaszłyków – 15.00 zł.

Zgłoszenia w terminie do 31.01.99 przyjmowane będą pisemnie lub faxem na adres : Oddział PTT Sosnowiec (Zbigniew Jaskiernia), 41 – 200 Sosnowiec ul. 1 Maja 21 / 23 , tel.266-02-57, tel / fax 266-12-16. W zgłoszeniu prosimy dokładnie zaznaczyć, jakie świadczenia są zamawiane.